

## Názvy výrobků zařazených do technického listu

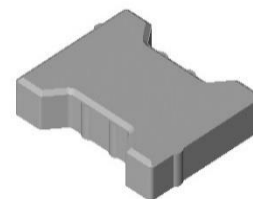
Íčko 4; Íčko 6; Íčko 8; Íčko 10; Íčko 6 pro stroj; Íčko 8 pro stroj; Íčko 10 pro stroj; Íčko 6 krajovka; Íčko 8 krajovka; Íčko 10 krajovka; Íčko 6 půlka; Íčko 8 půlka; Íčko 10 půlka; Íčko 6 rovná hrana; Íčko 8 rovná hrana; Íčko 8 rovná hrana pro stroj; Íčko 10 rovná hrana; Íčko 10 rovná hrana pro stroj; Íčko 6 slepecká; Íčko 8 slepecká

### 1. Specifikace

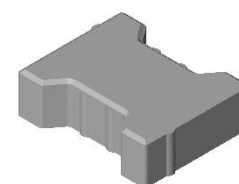
- 1.1. Betonové vibrolisované výrobky jsou vyráběny kombinovaným účinkem vibrace a přítlaču, při kterém je ve vibrolisu zpracovávána zavlhlá betonová směs na bázi cementu a plniva (kameniva) modifikovaná ekologicky nezávadnými zušlechťujícími přísadami.
- 1.2. Pro dosažení vysokých užitných vlastností a zejména požadovaných estetických i vizuálních hledisek se betonové výrobky vyrábí jako dvouvrstvé – tzn. s nášlapným a jádrovým betonem.
- 1.3. Dlažební prvky jsou vyráběny s fazetou, pouze některé dlažební prvky jsou bezfazetové (s označením – rovná hrana).

### 2. Zamýšlené použití

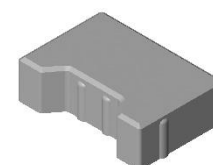
- 2.1. **ÍČKO 4** - pro zpevněné plochy jako jsou chodníky, terasy, okolí rodinných domů, pěší stezky, chodníky v zahradách apod. Dlažební prvky nejsou určeny na pojezd vozidel – EN 1339:2003.
- 2.2. **ÍČKO 6; ÍČKO 6 pro stroj; ÍČKO 6 krajovka; ÍČKO 6 půlka** – místa s nízkým a středním dopravním zatížením, jako jsou místní komunikace, chodníky, cyklistické stezky apod. – EN 1338:2003.
- 2.3. **ÍČKO 6 slepecká; ÍČKO 8 slepecká** – zámková dlažba s hmatovou úpravou, jsou betonové prvky s výstupky určené pro pomocné plochy pro vytvoření signálních a varovných pasů (na chodnících před přechody, na nástupištích hromadné dopravy atd.) pro nevidomé nebo slabozraké. Bloky se vyrábějí v tloušťce 60 mm nebo 80 mm. Pro zhotovování dlážděných krytů s dlažebními prvky s výstupky platí stejné zásady jako pro dlažební bloky s běžným povrchem s výjimkou hutnění povrchu. **Povrch dlažby z dlažebních bloků s výstupky se nesmí hutnit vibračními deskami.** – STO č. 060-051962.
- 2.4. **ÍČKO 6 rovná hrana; ÍČKO 8 rovná hrana; ÍČKO 8 rovná hrana pro stroj; ÍČKO 10 rovná hrana; ÍČKO 10 rovná hrana pro stroj (bezfazetové)** - místa s požadavkem na nízkou provozní hlučnost a



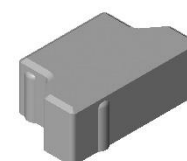
Obr. č. 1 - Íčko 4



Obr. č. 2 - Íčko 6



Obr. č. 3 - Íčko 6 krajovka



Obr. č. 4 - Íčko 6 půlka

s vyššími nároky na rovinnost povrchů – klidové zóny měst, parkoviště supermarketů apod.; u dlažebních prvků bezfasetových hrozí při vyšším zatížení/namáhání poškozování hran – EN 1338:2003.

**2.5. ÍČKO 8; ÍČKO 10; ÍČKO 8 pro stroj; ÍČKO 10 pro stroj; ÍČKO 8 půlka; ÍČKO 10 půlka; ÍČKO 8 krajovkaj; ÍČKO 10 krajovka** – místa s vysokým dopravním zatížením, čerpací stanice pohonných hmot, parkovací plochy, zastávky MHD apod. – EN 1338:2003.

**2.6.** Způsob zhotovení dlážděné plochy musí být proveden vždy s ohledem na místní geologické podmínky, podkladní vrstvy a konkrétní dopravní zatížení – doporučujeme konzultovat s projektantem.

### 3. Přednosti

3.1. Vhodná kombinace vrstev pohledového (nášlapného) a jádrového betonu zajišťuje dosahování následujících potřebných užitných vlastností stanovených v předmětové normě:

- vysokou pevnost,
- mrazuvzdornost a odolnost proti působení vody a chemických rozmrazovacích látek,
- odolnost vůči obrusu,
- odolnost proti smyku/skluzu.

3.2. Snadná a rychlá pokládka nevyžadující speciální nářadí.

3.3. Jednoduchá opravitelnost poškozené dlážděné plochy.

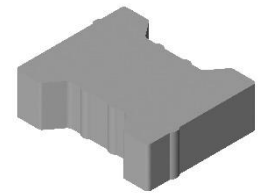
3.4. Betonové dlažební prvky ÍČKO umožňují množství barevných kombinací – viz Vzorové kladecí plány.

3.5. Možnost výběru ze čtyř výškových provedení (40, 60, 80 a 100 mm) pro dosažení optimálního propojování ploch s různými požadavky na zatížení a tím i dosažení nízkých pořizovacích nákladů.

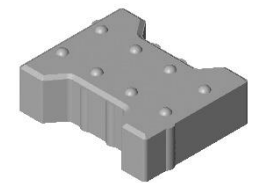
3.6. Pro realizaci ploch s požadavkem na nízkou provozní hlučnost a zejména rovinnost lze použít bezfasetové bloky.

### 4. Nabídka barev a povrchů

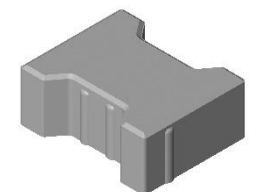
4.1. Aktuální nabídka barevného provedení, včetně druhu povrchů, je uvedena v platném ceníku DITON.



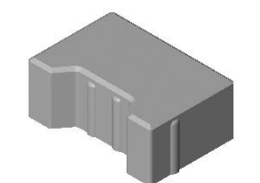
Obr. č. 5 - Íčko 6 rovná hrana



Obr. č. 6 - Íčko 6 slepecká



Obr. č. 7 - Íčko 8



Obr. č. 8 - Íčko 8 krajovka

## 5. Expedice, skladování a manipulace s manipulačními jednotkami

5.1. Základní informace pro expedici, skladování a manipulaci s manipulačními jednotkami jsou uvedeny v dokumentu **Pokyny pro skladování, expedici, dopravu a manipulaci s manipulačními jednotkami** – viz [www.diton.cz](http://www.diton.cz).

5.2. Informace pro stohování manipulačních jednotek jsou uvedeny v dokumentu **Stohovatelnost manipulačních jednotek** – viz [www.diton.cz](http://www.diton.cz).

## 6. Doplnující informace

6.1. Rozdíly v barvě a struktuře dlažebních prvků mohou být způsobeny odlišnostmi v odstínech a vlastnostech surovin a odlišnostmi při tvrdnutí, kterých se výrobce nemůže vyvarovat, a proto nejsou považovány za významné.

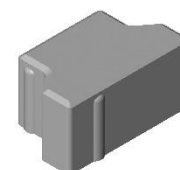
6.2. **Při pokládce je nutné odebírat dlažební prvky z více palet a více vrstev současně, abychom i zmírnili barevné rozdíly zadlážděné plochy.**

6.3. **Pozor, vydlážděnou plochu z prvků Íčko slepecká a Íčko 4 není možné hutnit vibrační deskou!** Proveďte se pouze zaspárování dlažby.

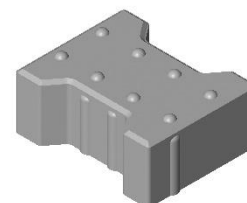
6.4. Zaspárování dlažby provádíme čistým a suchým křemičitým pískem frakce 0/2 mm (křemičitý písek z doplňkového sortimentu společnosti DITON s.r.o.), při pokládce v blízkosti bazénů spárovací hmotou na bázi křemičitého písku a pryskyřičného pojiva, která se vlhkostí vytvrdí a zabrání tak uniku písku ze spár. Při lepení dlažby na železobetonovou desku pomocí flexibilního lepidla se spáruje speciální spárovací hmotou (s označením CG2ArW klasifikované dle ČSN EN 13888) případně trvale pružným tmelem (odolávajícím UV záření) z kartuše.

6.5. **Před zaspárováním dlažby doporučujeme z hlediska dosažení jednotné barevné celistvosti plochy zaměnit jednotlivé prvky mezi sebou tak, aby došlo k optickému sjednocení plochy.**

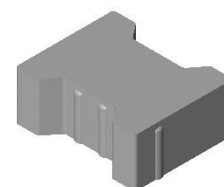
6.6. Podkladní a úložné vrstvy a pravidla pro pokládku dlažby jsou uvedeny v dokumentech **Obecné zásady pokládky dlažby zámkové a skladebné** a **Obecné zásady pokládky plošné a velkoformátové dlažby** – viz [www.diton.cz](http://www.diton.cz).



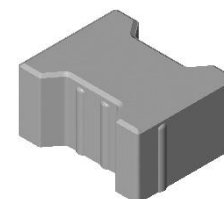
Obr. č. 9 - Íčko 8 půlka



Obr. č. 10 - Íčko 8 slepecká



Obr. č. 11 - Íčko 8 rovná



Obr. č. 12 - Íčko 10

6.7. Výskyt vápenných výkvětů na dlažebních prvcích (výrobce se jich nemůže vyvarovat) nemá vliv na jejich užité vlastnosti a nepovažuje se za významný.

6.8. Případné dořezání prvků je nutné provádět tak, aby nedošlo k poškození a znehodnocení (zanesení prachových částic do nášlapné vrstvy) dořezávaných prvků a zadlážděné plochy.

## 7. Údržba

7.1. Důležité je vydlážděnou plochu chránit před nepřiměřeným mechanickým poškozováním nebo znečišťováním.

7.2. Tam, kde se očekává zvýšené riziko znečištění, doporučujeme ošetřit zadlážděnou plochu ochranným (impregnačním/hydrofobizačním) nátěrem, který je součástí doplňkového sortimentu DITON s.r.o. - viz aktuální ceník. Při použití dlažby u bazénu je nutné ochranu impregnačním nátěrem pravidelně opakovat, minimálně jednou za rok.

## 8. Legislativa

8.1. Betonové výrobky Íčko 6; Íčko 8; Íčko 10; Íčko 6 pro stroj; Íčko 8 pro stroj; Íčko 10 pro stroj; Íčko 6 krajovka; Íčko 8 krajovka; Íčko 10 krajovka; Íčko 6 půlka; Íčko 8 půlka; Íčko 10 půlka; Íčko 6 rovná hrana; Íčko 8 rovná hrana; Íčko 8 rovná hrana pro stroj; Íčko 10 rovná hrana; Íčko 10 rovná hrana pro stroj jsou vyráběny v souladu s normou EN 1338:2003 a firemní provozní dokumentací.

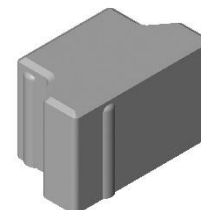
8.2. Betonové výrobky Íčko 6 slepecká a Íčko 8 slepecká jsou vyráběny v souladu s STO č. 060-051962 a firemní provozní dokumentací.

8.3. Betonové výrobky Íčko 4 jsou vyráběny v souladu s normou EN 1339:2003 a firemní provozní dokumentací.

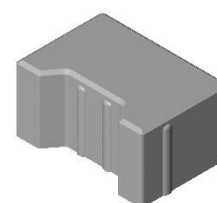
8.4. Na dané skupiny výrobků jsou vydána výrobcem Prohlášení o vlastnostech a o shodě – viz [www.diton.cz](http://www.diton.cz).

8.5. Kvalita betonových prvků je průběžně sledována firemní zkušební laboratoří a dozorována akreditovanými zkušebními laboratořemi.

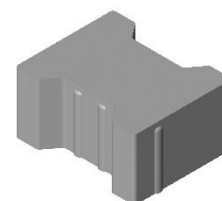
8.6. Potřebná legislativa pro jakoukoli manipulaci, skladování a dopravu je uvedena v dokumentu **Pokyny pro skladování, expedici, dopravu a manipulaci s manipulačními jednotkami** – viz [www.diton.cz](http://www.diton.cz).



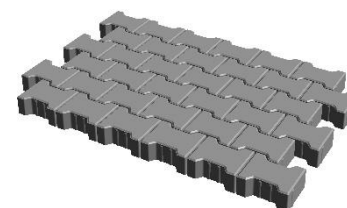
Obr. č. 13 - Íčko 10 půlka



Obr. č. 14 - Íčko 10



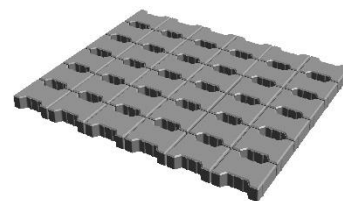
Obr. č. 15 - Íčko 10 rovná hrana



Obr. č. 16 – Rozložení na paletě pro stroj

8.7. Společnost DITON s.r.o. plní povinnosti zpětného odběru a využití odpadů z obalů zapojením do systému sdruženého plnění – viz [www.diton.cz](http://www.diton.cz).

8.8. Systémy managementu firmy DITON s. r. o. splňují požadavky níže uvedených norem, které jsou ověřovány nezávislou společností CERTLINE.



Obr. č. 17 – Rozložení na paletě



**CERTLINE**

ČSN EN ISO 9001:2016



**CERTLINE**

ČSN EN ISO 14001:2016



**CERTLINE**

ČSN ISO 45001:2018

Tab. - Technické parametry

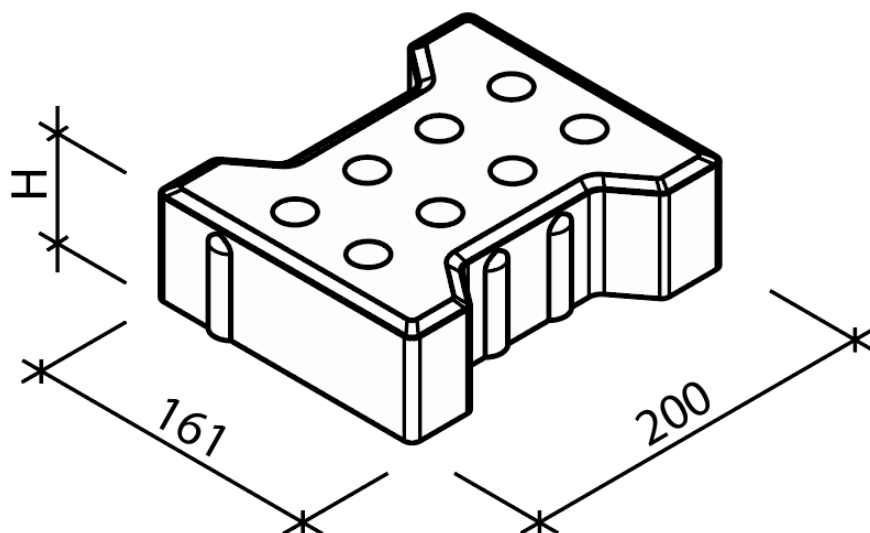
| Název výrobku                 | Povrch   | Skladebný rozměr - d/š/H [mm] | MJ             | Paletizace A* [MJ] | Paletizace B* [MJ] | Hmotnost manipul. jednotky A* [kg] | Hmotnost manipul. jednotky B* [kg] |
|-------------------------------|----------|-------------------------------|----------------|--------------------|--------------------|------------------------------------|------------------------------------|
| ÍČKO 4                        | standard | 200x165x40                    | m <sup>2</sup> | 15,00              | 15,00              | 1 330 kg                           | 1 330 kg                           |
| ÍČKO 6                        | standard | 200x165x60                    | m <sup>2</sup> | 10,00              | 10,00              | 1 285 kg                           | 1 285 kg                           |
| ÍČKO 6 KRAJOVKA               | standard | 200x140x60                    | ks             | 420                | 420                | 1 369 kg                           | 1 369 kg                           |
| ÍČKO 6 ROVNÁ HRANA            | standard | 200x165x60                    | m <sup>2</sup> | 10,00              | 10,00              | 1 285 kg                           | 1 285 kg                           |
| ÍČKO 6 SLEPECKÁ               | standard | 200x165x60                    | m <sup>2</sup> | 10,00              | 10,00              | 1 305 kg                           | 1 305 kg                           |
| ÍČKO 8                        | standard | 200x165x80                    | m <sup>2</sup> | 8,00               | 8,33               | 1 385 kg                           | 1 441 kg                           |
| ÍČKO 8 KRAJOVKA               | standard | 200x140x80                    | ks             | 336                | 336                | 1 470 kg                           | 1 470 kg                           |
| ÍČKO 8 ROVNÁ HRANA            | standard | 200x165x80                    | m <sup>2</sup> | 8,00               | 8,33               | 1 385 kg                           | 1 441 kg                           |
| ÍČKO 10                       | standard | 200x165x100                   | m <sup>2</sup> | 6,00               | 6,66               | 1 315 kg                           | 1 457 kg                           |
| ÍČKO 8 PRO STROJ              | standard | 200x165x80                    | m <sup>2</sup> | 8,00               | 8,00               | 1 385 kg                           | 1 385 kg                           |
| ÍČKO 10 PRO STROJ             | standard | 200x165x100                   | m <sup>2</sup> | 6,00               | 6,00               | 1 315 kg                           | 1 315 kg                           |
| ÍČKO 6 PRO STROJ              | standard | 200x165x60                    | m <sup>2</sup> | 10,00              | 10,00              | 1 285 g                            | 1 285 kg                           |
| ÍČKO 8 ROVNÁ HRANA PRO STROJ  | standard | 200x165x80                    | m <sup>2</sup> | 8,00               | 8,00               | 1 385 kg                           | 1 385 kg                           |
| ÍČKO 10 ROVNÁ HRANA           | standard | 200x165x100                   | m <sup>2</sup> | 6,00               | 6,66               | 1 315 kg                           | 1 457 kg                           |
| ÍČKO 10 ROVNÁ HRANA PRO STROJ | standard | 200x165x100                   | m <sup>2</sup> | 6,00               | 6,00               | 1 315 kg                           | 1 315 kg                           |
| ÍČKO 6 PŮLKA                  | standard | 100x165x60                    | ks             | 720                | 720                | 1 249 kg                           | 1 249 kg                           |
| ÍČKO 8 PŮLKA                  | standard | 100x165x80                    | ks             | 576                | 576                | 1 350 kg                           | 1 350 kg                           |
| ÍČKO 10 PŮLKA                 | standard | 100x165x100                   | ks             | 432                | 432                | 1 278 kg                           | 1 278 kg                           |
| ÍČKO 10 KRAJOVKA              | standard | 200x140x100                   | ks             | 252                | 252                | 1 386 kg                           | 1 386 kg                           |
| ÍČKO 8 SLEPECKÁ               | standard | 200x165x80                    | m <sup>2</sup> | 8,00               | 8,33               | 1 401 kg                           | 1 458 kg                           |

\* Paletizace A - výrobní závody Čeperka, Paskov

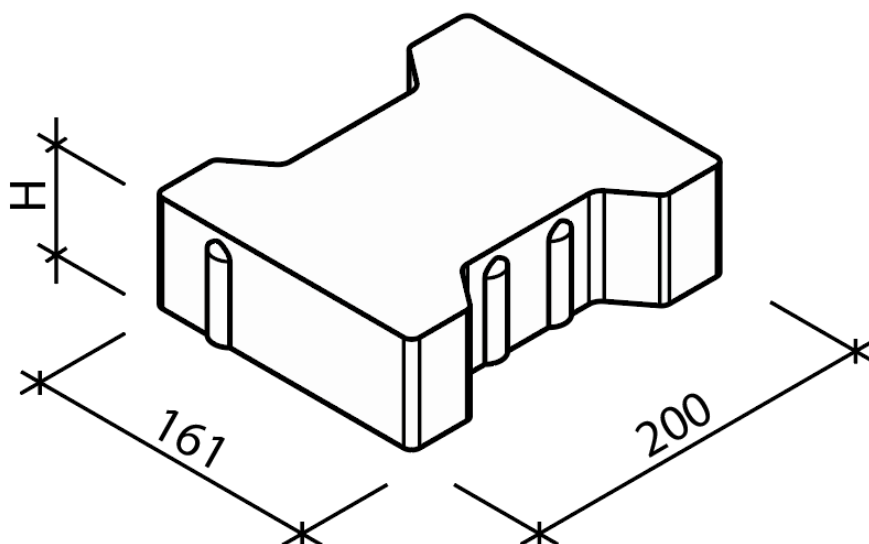
\* Paletizace B - výrobní závody Otnice, Přerov

## Íčko – Skladebné rozměry

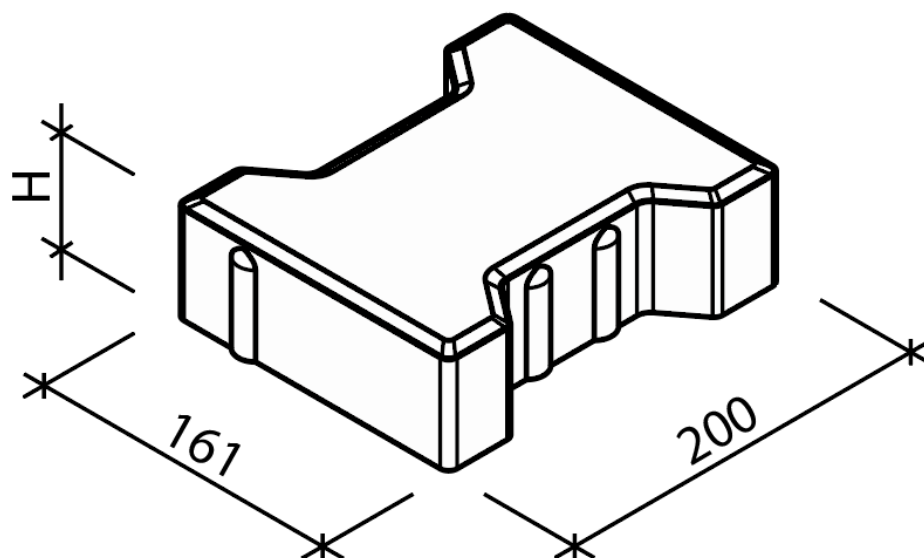
Obr. č. 18 – Íčko slepecká rozměry



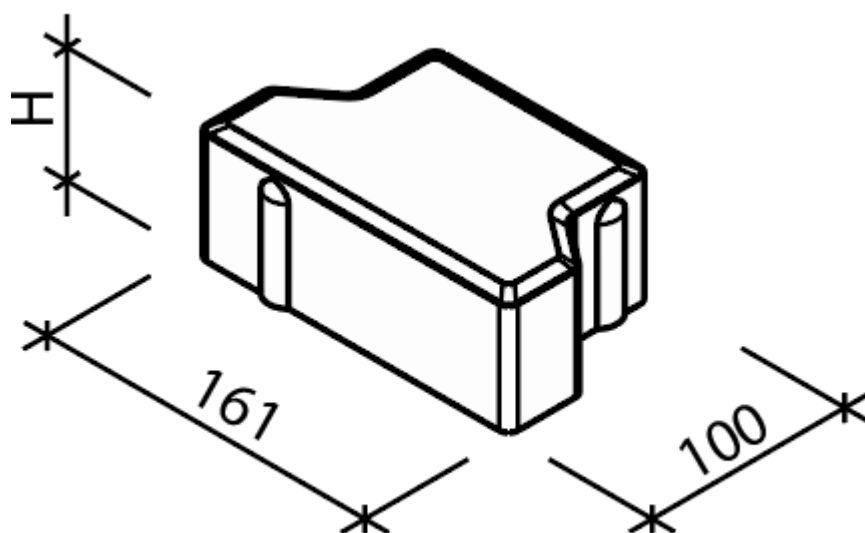
Obr. č. 19 – Íčko rovná hrana rozměry



Obr. č. 20 – Íčko rozměry

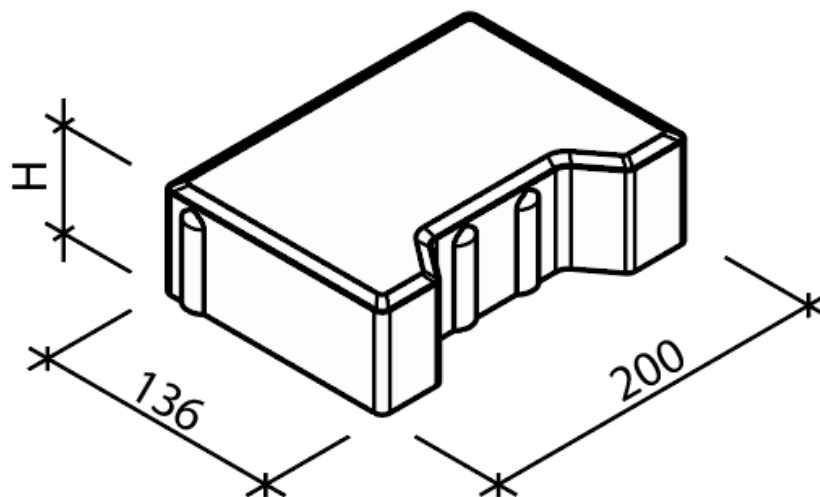


Obr. č. 21 – Íčko půlka rozměry





Obr. č. 22 – Íčko krajovka rozměry

**Platnost**

od 4/2022; toto vydání nahrazuje předcházející technické listy v plném rozsahu.